

| | | |
|------------------------------------|-----------------------------|--------------|
| Tiedosto MailForExchangeE90.doc | Pvm 25/01/2008 | Sivu 1/14 |
| Versio 0.2 | Tekijä Veli-Matti Mäkelä | |

Mail for Exchange ohjeistus Nokia E90 kännykkään

Sisällys

| | | |
|-----|--------------------------------------------------------------|----|
| 1 | Yleistä | 2 |
| 2 | Mail for Exchange –ohjelman asennus | 2 |
| 2.1 | Mail for Exchangenen esivaatimukset | 2 |
| 2.2 | Mail for Exchangenen lataaminen | 2 |
| 2.3 | Mail for Exchangenen asentaminen kännykkään | 2 |
| 3 | Mail for Exchangenen vaatimien varmenteiden asentaminen..... | 4 |
| 4 | Mail for Exchange profiilin määrittäminen | 6 |
| 4.1 | Profiilin luonti | 6 |
| 4.2 | Profiilin yhteysasetukset | 7 |
| 4.3 | Profiilin käyttäjäasetukset | 8 |
| 4.4 | Profiilin synkronointiasetukset | 8 |
| 4.5 | Profiilin sisältöasetukset | 9 |
| 4.6 | Profiilin tallentaminen..... | 11 |
| 5 | Mail for Exchangenen käyttö..... | 11 |
| 5.1 | Manuaalinen synkronointi | 11 |
| 5.2 | Osoitekirjan käyttö | 12 |
| 5.3 | Salasanan vaihto | 13 |
| 5.4 | Apua ongelmatilanteisiin | 14 |

Versiot

| | | |
|-------------------|-----------------------------|--------------------------|
| 0.1, 25.1.2008 | Tekijä Veli-Matti Mäkelä | Ensimmäinen versio. |
| 0.2, 25.1.2008 | Tekijä Veli-Matti Mäkelä | Korjauksia ja lisäyksiä. |
| | | |
| | | |
| | | |

| | | |
|------------------------------------|-----------------------------|--------------|
| Tiedosto MailForExchangeE90.doc | Pvm 25/01/2008 | Sivu 2/14 |
| Versio 0.2 | Tekijä Veli-Matti Mäkelä | |

1 Yleistä

Tässä dokumentissa ohjeistetaan Mail for Exchangen käyttöä Nokia E90 – kännykän ja Seinäjoen koulutuskuntayhtymän sähköpostijärjestelmän (Microsoft Exchange 2007) kanssa. Vaikka ohjeet on tehty Nokian E90 kommunikaattorille, voidaan ohjeita soveltaa muidenkin Nokian kännykkämallien kanssa, jotka tukevat Mail for Exchange –sovellusta. Ohjeen ei ole tarkoitus olla kaikenkattava, lisätietoja saa lataamalla Mail for Exchangen manuaalin osoitteesta

http://www.businesssoftware.nokia.com/mail_for_exchange_downloads.php.

2 Mail for Exchange –ohjelman asennus

Tässä luvussa ohjeistetaan Mail for Exchange –ohjelman asennus.

2.1 Mail for Exchangen esivaatimukset

Mail for Exchagen asennuksen esivaatimuksena on Nokia PC Suiten asennus ja kännykän liittäminen tietokoneeseen. Ohjelma tulee kännykänpakkauksen mukana. Uusin versio on lisäksi ladattavissa osoitteesta

<http://www.nokia.fi/A4313207>. Ohjelmaa varten kännykkä pitää kytkeä tietokoneeseen datakaapelilla tai Bluetooth –yhteydellä. Näistä määrittelyistä kerrotaan lisää ohjelman käyttöohjeessa, jonka voi ladata osoitteesta <http://www.nokia.fi/A4460197>.

Toimiakseen Seinäjoen koulutuskuntayhtymän sähköpostijärjestelmän kanssa, täytyy myös tarvittavat varmenteet (sertifikaatit) asentaa. Tämä ohjeistetaan luvussa 3.

2.2 Mail for Exchangen lataaminen

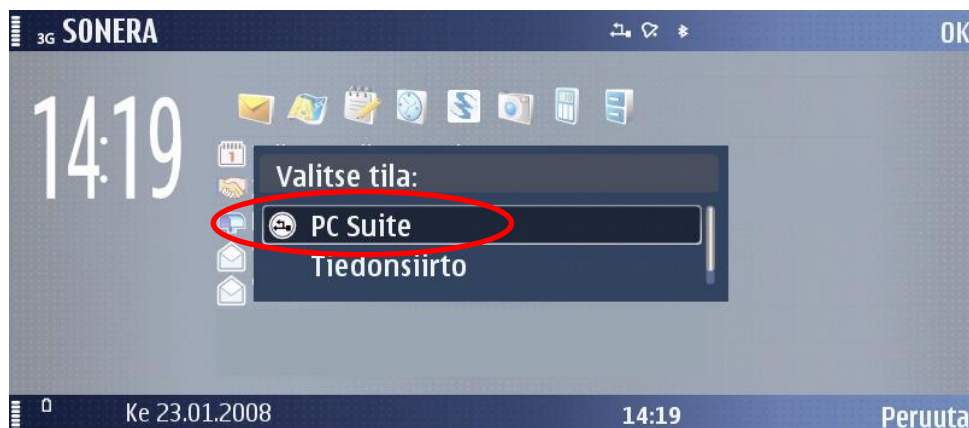
Mail for Exchange on Internetissä ladattavissa osoitteesta

http://www.businesssoftware.nokia.com/mail_for_exchange_downloads.php.

Ohjelmasta on erilliset versiot eri kännykkämalleille. Lisäksi ohjelmasta julkaistaan uusia versioita tiuhaan tahtiin.

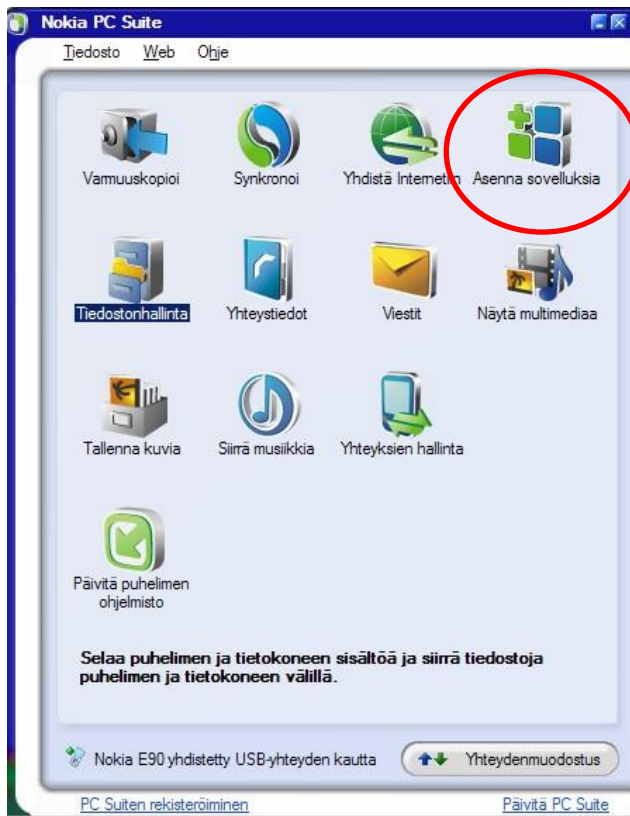
2.3 Mail for Exchangen asentaminen kännykkään

Nokia PC Suiten asentamisen ja Mail for Exchange –ohjelman lataamisen jälkeen ohjelma voidaan asentaa kännykkään. Aluksi yhdistetään kännykkä tietokoneeseen PC Suite –tilassa.

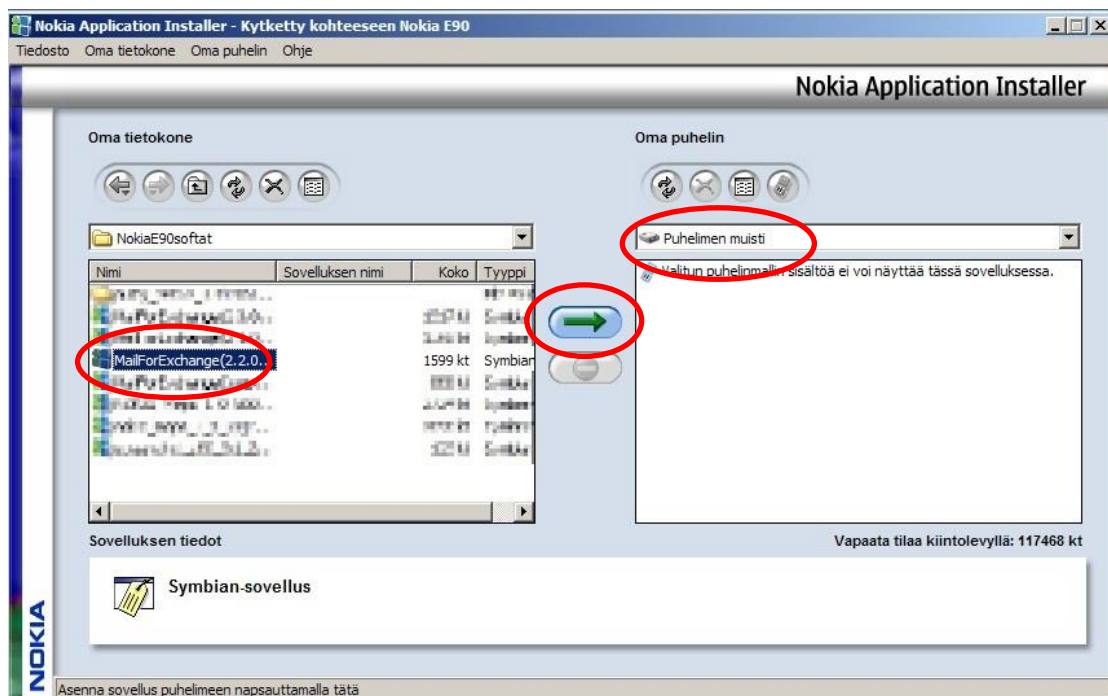


| | | |
|------------------------------------|-----------------------------|--------------|
| Tiedosto MailForExchangeE90.doc | Pvm 25/01/2008 | Sivu 3/14 |
| Versio 0.2 | Tekijä Veli-Matti Mäkelä | |

Tämän jälkeen valitaan Nokia PC Suitesta ”Asenna sovelluksia” –valinta.

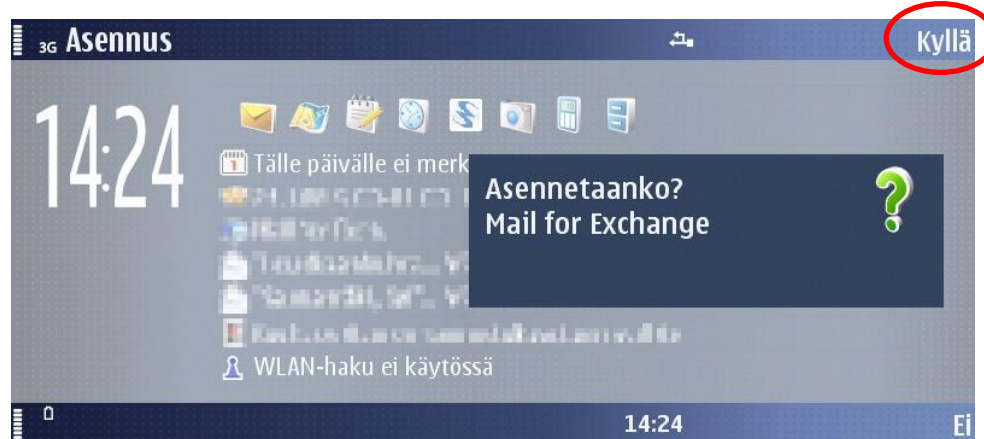


Nokia Application Installer:ssa selataan ”Oma tietokone” puolelta Mail for Exchange ohjelman asennustiedosto **MailForExchange(X.X.X).SISX** ja ”Oma puhelin” valikosta valitaan puhelimen muisti. Asennus lähtee käyntiin vihreästä nuolesta. Asennuksen voi käynnistää myös tuplaklikkaamalla asennustiedostoa.



| | | |
|------------------------------------|-----------------------------|--------------|
| Tiedosto MailForExchangeE90.doc | Pvm 25/01/2008 | Sivu 4/14 |
| Versio 0.2 | Tekijä Veli-Matti Mäkelä | |

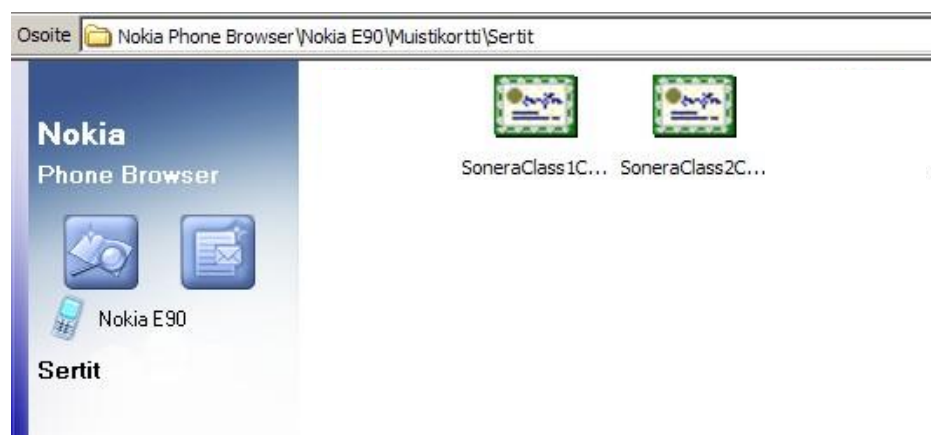
Asennus jatkuu puhelimesta. Kysymykset kuitataan valitsemalla kyllä tai jatka. Asennus varoittaa lisäksi, että jos Mail for Exchange on asennettuna, ei synkronointia saa tehdä PC Suitella. Tämä on tärkeä huomio, sillä tämä voi turmella puhelimen muistissa olevat sähköposti-, kalenteri- ja osoitekirjatiedot!



Mail for Exchangeen uusin versio voidaan myös asentaa samalla metodilla suoraan vanhan päälle. Tällöin tehdyt asetukset säilyvät muistissa.

3 Mail for Exchangeen vaatimien varmenteiden asentaminen

Toimiakseen oikein Seinäjoen koulutuskuntayhtymän sähköpostijärjestelmän kanssa, täytyy kännykällä olla asennettuna tarvittavat Soneran CA juurivarmenteet (sertifikaatit). Varmenteet (SoneraClass1 ja SoneraClass2 DER-koodatulla binääriä) ovat ladattavissa osoitteesta <http://support.partnergate.sonera.com/CAvarmenne.html>. Varmenteet voi käydä lataamassa suoraan kännykän selaimella tai lataamalla ne ensin tietokoneelle ja siirtämällä varmenteet muistikortille PC suiten tiedostonhallintaohjelmalla.

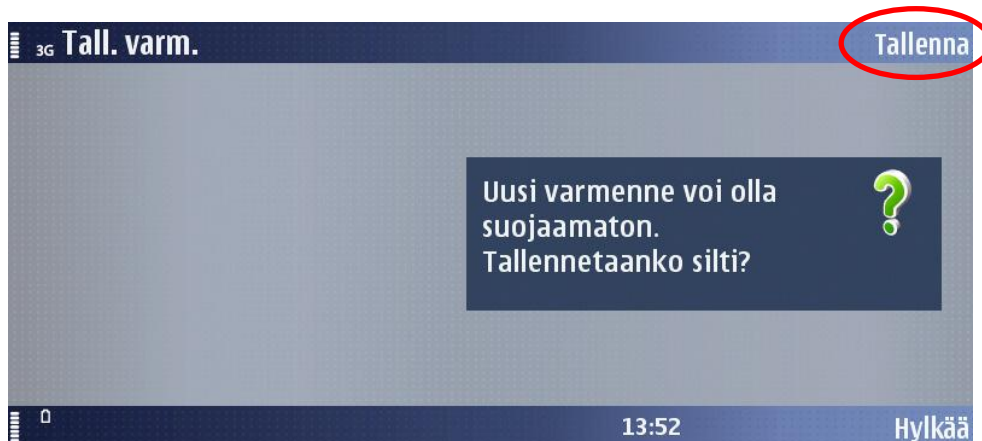


| | | |
|------------------------------------|-----------------------------|--------------|
| Tiedosto MailForExchangeE90.doc | Pvm 25/01/2008 | Sivu 5/14 |
| Versio 0.2 | Tekijä Veli-Matti Mäkelä | |

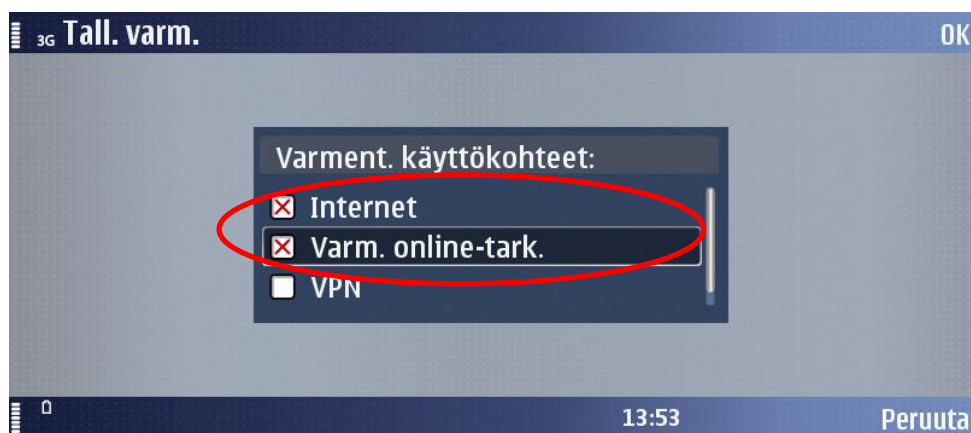
Varmenteiden latauksen jälkeen avataan varmenteet kännykän tiedostoselaimella.



Hyväksytään kehote.



Käyttökohteiksi valitaan Internet ja "Varm. online-tark".



HUOM! Toimenpide toistetaan erikseen kaikilla kolmella varmenteella.

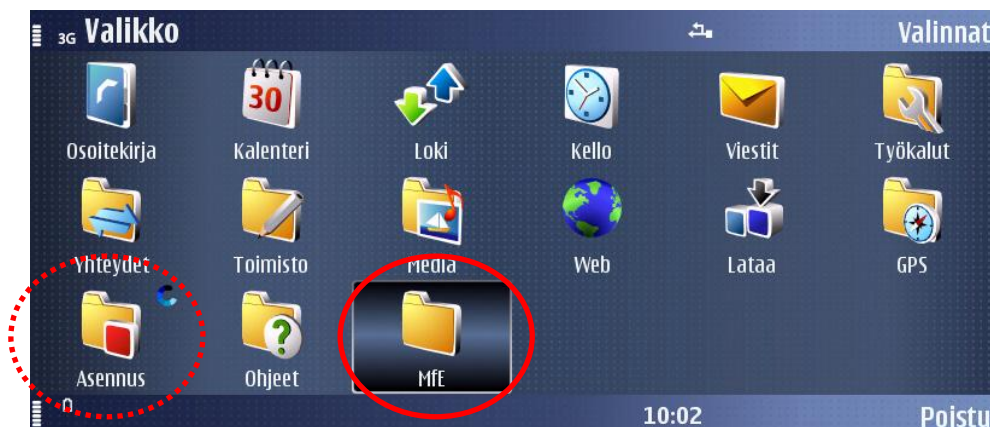
| | | |
|------------------------------------|-----------------------------|--------------|
| Tiedosto MailForExchangeE90.doc | Pvm 25/01/2008 | Sivu 6/14 |
| Versio 0.2 | Tekijä Veli-Matti Mäkelä | |

4 Mail for Exchange profiilin määrittäminen

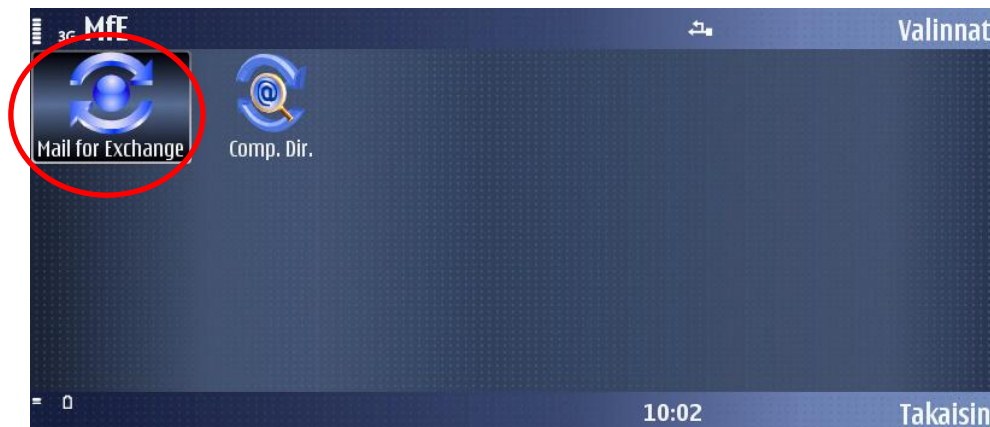
Tässä luvussa ohjeistetaan Mail for Exchange –profiilin määrittäminen. Jos profiilisi on valmiiksi määritetty, voidaan ohjeita soveltaa asetusten muokkaamiseen luvun 5.3 esimerkin mukaisesti.

4.1 Profiilin luonti

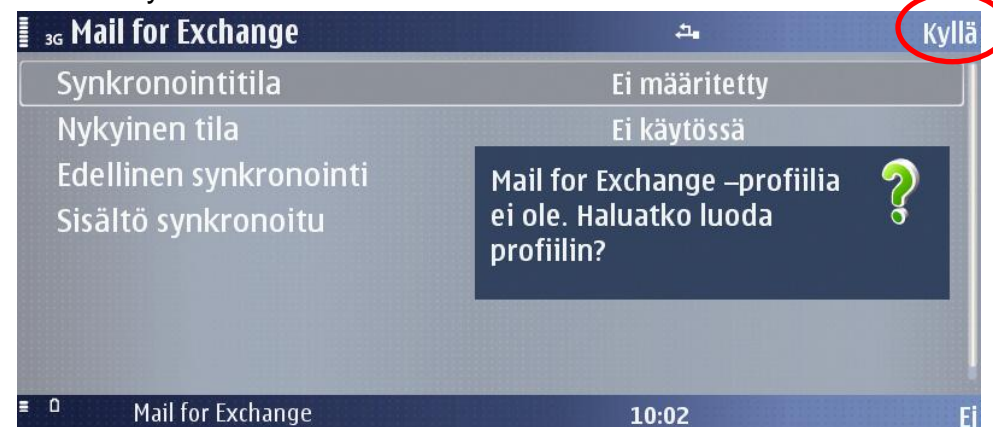
Mail for Exchangeen asentamisen ja Soneran varmenteiden hyväksymisen jälkeen voidaan aloittaa itse Mail for Exchange profiilin määrittely. Ohjelma löytyy MfE –kansioista painamalla menunäppäintä. Vanhemmat versiot (ennen versiota 2.x) löytyvät asennus –valikosta.



Versioista kaksi eteenpäin ohjelmassa on mukana myös Comp. Dir, jonka avulla voidaan hakea henkilötietoja Seinäjoen koulutuskuntayhtymän osoitteistosta. Tästä lisää luvussa 5.2. Mail for Exchangeen määrittely tehdään kuitenkin ensin.



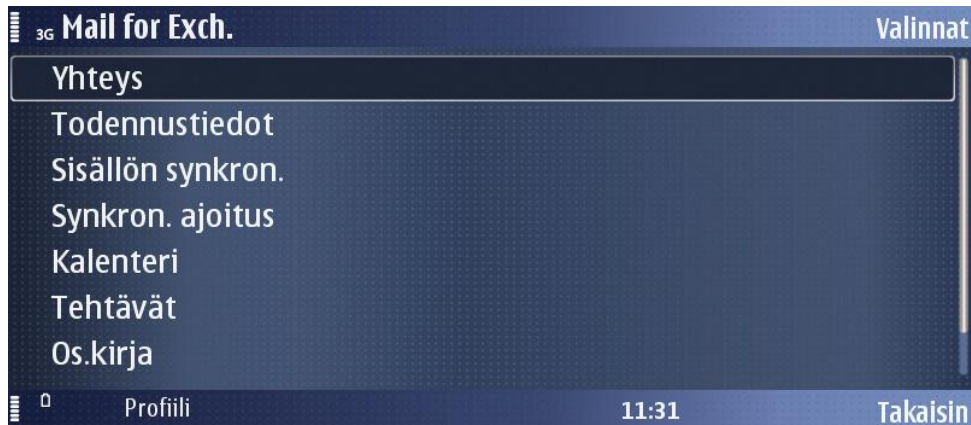
Ensimmäisellä käynnistyskerralla ohjelma kysyy luodaanko uusi profiili, valitaan kyllä.



| | | |
|------------------------------------|-----------------------------|--------------|
| Tiedosto MailForExchangeE90.doc | Pvm 25/01/2008 | Sivu 7/14 |
| Versio 0.2 | Tekijä Veli-Matti Mäkelä | |

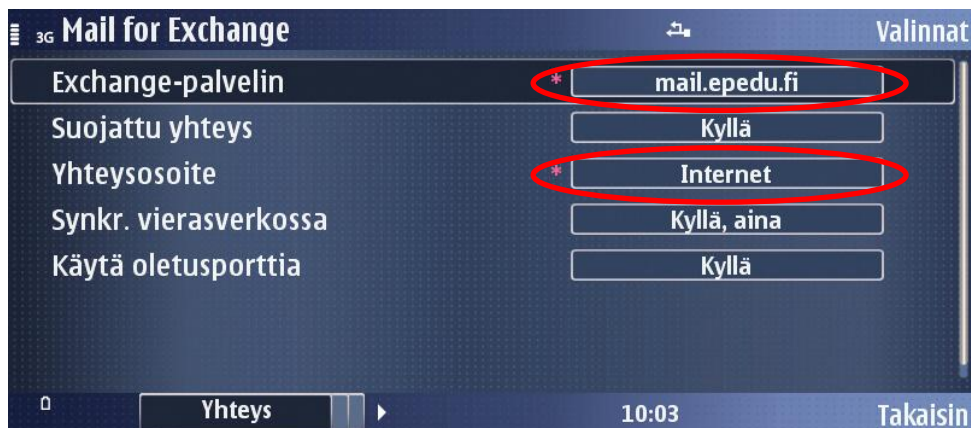
Mail for Exchangen profiiliin täytyy määritellä käyttäjäkohtaiset asetukset. Riippuen käyttäjän tarpeista seuraavissa asetuksissa voidaan käyttää omaa harkintaa, tässä ohjeessa annetaan vain suosituksia.

Profiilia määriteltäessä valikossa voidaan liikkua menunäppäimellä oikealle ja vasemmalle tai käyttää seuraavan kuvan valikkoa. Kaikki pakolliset valinnat pitää määritellä ennen kuin profiili voidaan tallentaa (merkitty punaisella tähdellä).



4.2 Profiilin yhteysasetukset

Yhteysvalikkoon pitää määritellä Exchange-palvelin ja yhteysosoite. Suojattu yhteys on pakollinen.

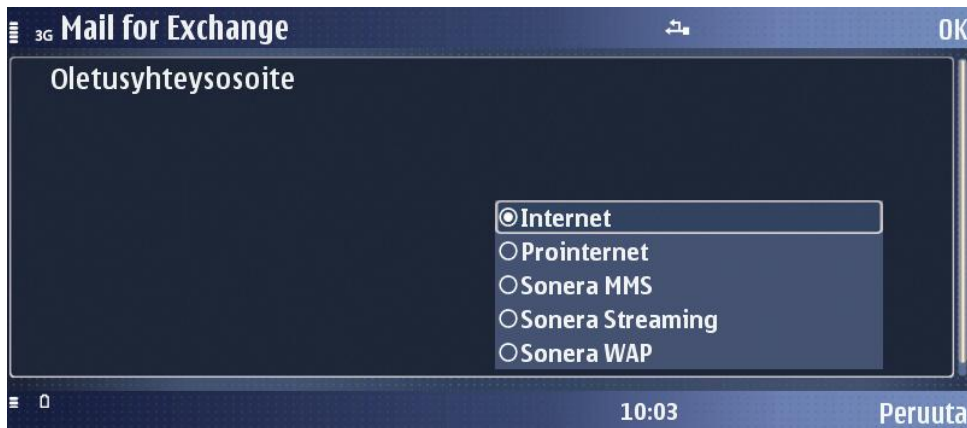


Exchange-palvelin on **mail.epedu.fi**.



| | | |
|------------------------------------|-----------------------------|--------------|
| Tiedosto MailForExchangeE90.doc | Pvm 25/01/2008 | Sivu 8/14 |
| Versio 0.2 | Tekijä Veli-Matti Mäkelä | |

Yhteysosoitteeksi kannattaa valita palveluntarjoajan GRPS-yhteys tai muu datayhteys, joka on aika käytettävissä (esim. Soneralla Internet). Jos puhelimesta ei ole datapakettiliittymään, voidaan myös käyttää langatonta WLAN-verkkoa (WLAN-yhteysosoite pitää määrittellä erikseen).



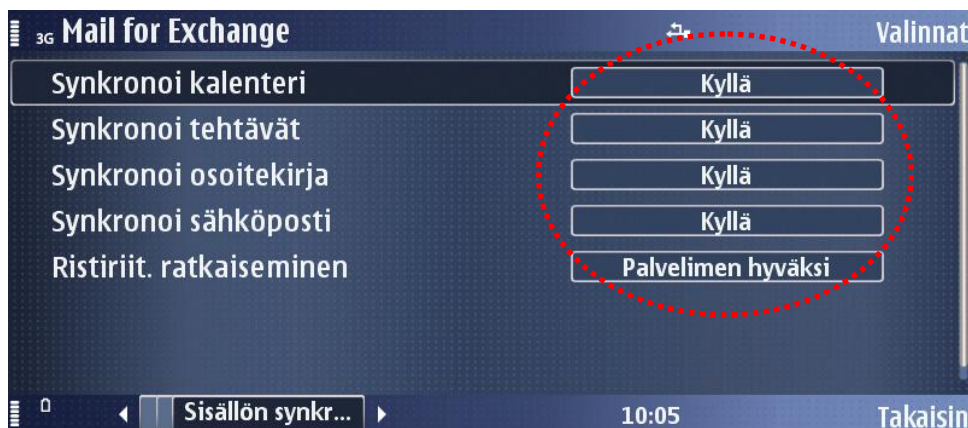
4.3 Profiilin käyttäjäasetukset

Todennustiedot –sivulla määritellään oma EPEDU-käyttäjätunnus (sama, jolla kirjaudutaan koneille ja webmailiin), oma salasana ja toimialueksi **EPEDU**.



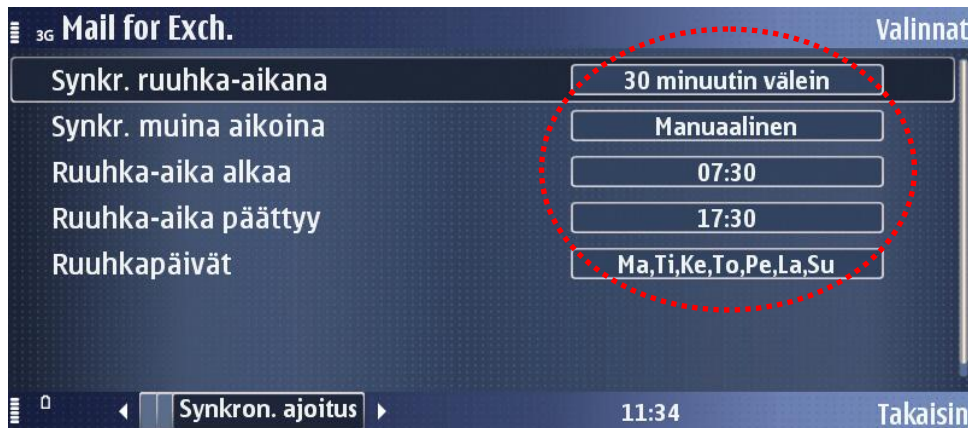
4.4 Profiilin synkronointiasetukset

Sisällön synkronointi –sivulla valitaan mitkä tiedot synkronoidaan. Myös mahdollisten ristiriitojen ratkaiseminen voidaan määrittellä puhelimen tai palvelimen hyväksi, suositeltavaa on että valitaan laite jossa on tarkemmat tiedot.



| | | |
|------------------------------------|-----------------------------|--------------|
| Tiedosto MailForExchangeE90.doc | Pvm 25/01/2008 | Sivu 9/14 |
| Versio 0.2 | Tekijä Veli-Matti Mäkelä | |

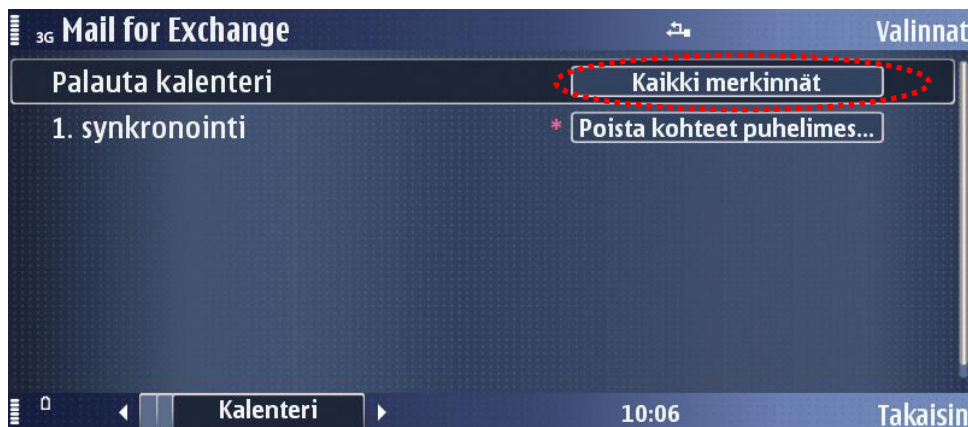
Synkronoinnin ajoitus –sivulla määritellään synkronoinnin aikataulu. Synkronoinnin voi määrittellä erikseen ruuhka-ajalle ja muille ajoille. Ruuhka-aika ja ruuhkapäivät täytyy myös määrittellä. Asetukset määritellään käyttäjän tarpeiden mukaan.



4.5 Profiilin sisältöasetukset

Kalenteri –sivulla määritellään mitkä merkinnät synkronointiin otetaan mukaan. Asetuksella on lähinnä merkitystä ensimmäisen synkronoinnin yhteydessä. Jos merkintöjä monelta vuodelta ja valitaan kaikki merkinnät, menee ensimmäisen synkronoinnin yhteydessä kauemman. Seuraavissa synkronoinneissa päivitetään kuitenkin vain muuttuneet tiedot, joten kaikki merkinnät voidaan ottaa mukaan.

Ensimmäisen synkronoinnin asetus määrittelee poistetaanko puhelimesta merkinnät. Jos puhelimesta on merkintöjä, joita ei palvelimella ole, kannattaa asetus muuttua. Muuten asetus voidaan jättää oletukselle, jotta päällekkäisiä merkintöjä ei tule.



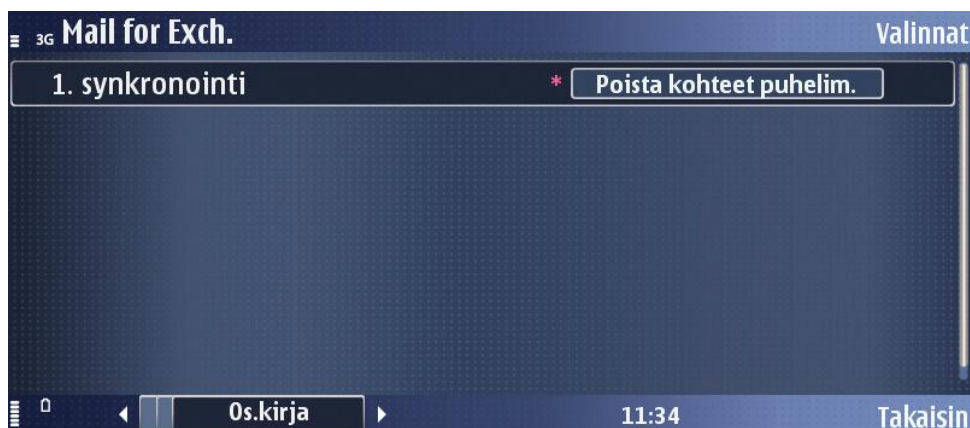
HUOM! Jos asetukseksi jätetään "Poista kohteet puhelimesta", puhelimesta todella poistetaan kaikki merkinnät. Epävarmassa tilanteessa pienempi vaihtoehto on jättää merkinnät puhelimelle ja poistaa mahdolliset päällekkäiset merkinnät. Tämä asetus koskee kalenteri- tehtävä ja osoitekirjamerkintöjä.

| | | |
|------------------------------------|-----------------------------|---------------|
| Tiedosto MailForExchangeE90.doc | Pvm 25/01/2008 | Sivu 10/14 |
| Versio 0.2 | Tekijä Veli-Matti Mäkelä | |

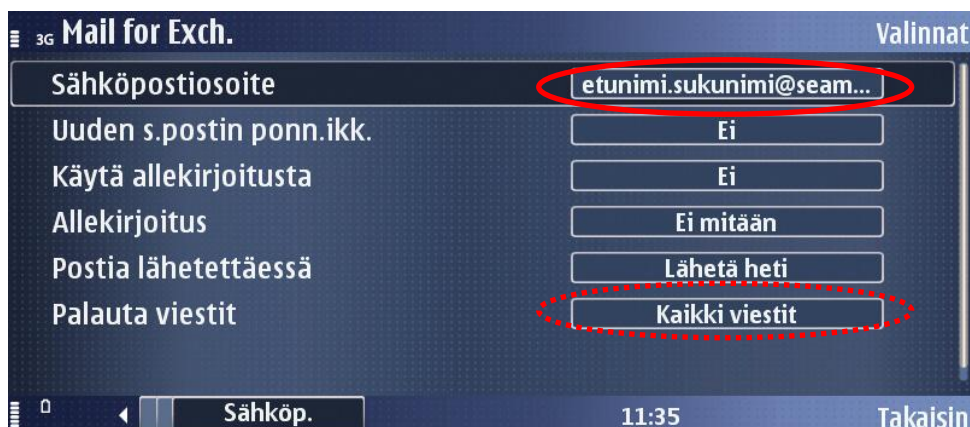
Tehtävät –sivulla valitaan synkronoidaanko valmiit tehtävät ja mitä tehdään ensimmäisen synkronoinnin yhteydessä. Asetus kannattaa jättää oletukselle jos puhelimessa ei ole tehtäviä, joita palvelimella ei ole.



Osoitekirja –sivulla valitaan poistetaanko puhelimesta kohteen ensimmäisen synkronoinnin yhteydessä. Jos puhelimessa on tietoja, joita palvelimella ei ole kannattaa asetus muuttaa, muuten asetus kannattaa jättää oletukselle.



Sähköposti –sivulla kirjoitetaan oma sähköpostiosoite. Lisäksi haluttaessa voidaan määritellä asetukset ponnaudusikkunoille, allekirjoitukselle ja viestien lähettämiseksi. Asetuksista määritellään myös kuinka pitkältä ajalta viestit synkronoidaan. Kuten kalenterimerkinnöissä, tämä vaikuttaa lähinnä ensimmäiseen synkronointiin.



| | | |
|------------------------------------|-----------------------------|---------------|
| Tiedosto MailForExchangeE90.doc | Pvm 25/01/2008 | Sivu 11/14 |
| Versio 0.2 | Tekijä Veli-Matti Mäkelä | |

4.6 Profiilin tallentaminen

Asetusmäärittelyjen jälkeen profiilin asetukset täytyy vielä tallentaa. Tämä tehdään painamalla valinnat -nappia ja valitsemalla tallenna. Jos jotakin pakollista asetusta ei ole määritetty, tulee tästä varoitus.



Asetusten tallentamisen jälkeen ohjelma lähtee automaattisesti synkronoimaan tietoja.

5 Mail for Exchangen käyttö

Tässä luvussa on yleisiä ohjeita Mail for Exchangen käyttöä varten. Luvussa on myös ohjeita mahdollisia ongelmatilanteita varten.

5.1 Manuaalinen synkronointi

Mail for Exchangen profiilin määritetyn aikataulun mukaisesti ohjelma synkronoi käyttäjän tiedot automaattisesti. Muuna aikana tiedot pitää synkronoida manuaalisesti.

Pelkän sähköposti voidaan synkronoida käynnistämällä ensin Mail for Exchange työpöydältä. Tämän jälkeen valitaan ”Synkronoi sähköposti” valinnat -napin kautta.



Täydelliseen synkronointiin, jossa synkronoidaan kaikki tiedot, täytyy Mail for Exchange käynnistää päävalikon kautta (menunapin kautta).

| | | |
|------------------------------------|-----------------------------|---------------|
| Tiedosto MailForExchangeE90.doc | Pvm 25/01/2008 | Sivu 12/14 |
| Versio 0.2 | Tekijä Veli-Matti Mäkelä | |

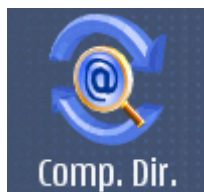


Tämän jälkeen valitaan ”Synkronoi” valintanapin kautta. Ohjelma synkronoi kaikki profiilissa määritellyt tiedot.



5.2 Osoitekirjan käyttö

Mail for Exchange kansioista (MfE) löytyy myös versiosta kaksi lähtien osoitekirjasovellus. Sovelluksella voidaan etsiä henkilöitä Seinäjoen koulutuskuntayhtymän osoitekirjasta.



Huom. Voi olla myös Yritksen os. Kirja -nimellä

Henkilöitä voidaan hakea nimen tai sähköpostiosoitteen perusteella.



| | | |
|------------------------------------|-----------------------------|---------------|
| Tiedosto MailForExchangeE90.doc | Pvm 25/01/2008 | Sivu 13/14 |
| Versio 0.2 | Tekijä Veli-Matti Mäkelä | |

Haetut henkilöt voidaan lisätä osoitekirjaan tai henkilöihin voidaan ottaa suoraan yhteyttä.



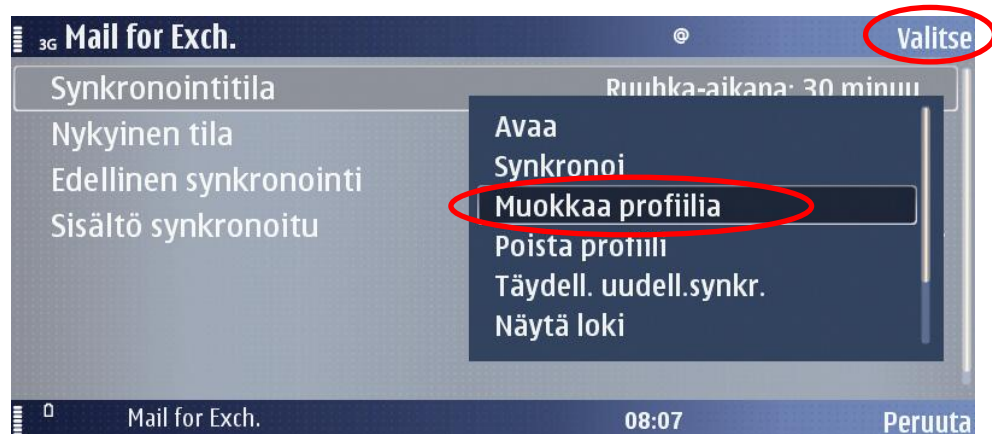
5.3 Salasanan vaihto

Seinäjoen koulutuskuntayhtymän tietojärjestelmien käyttäjätunnuksen salasana täytyy vaihtaa vähintään 180 vuorokauden välein. Samalla salasana täytyy vaihtaa Mail for Exchange profiiliin.

Profiilia pääsee muokkaamaan käynnistämällä ensin Mail for Exchange – ohjelman menunäppäimen kautta.

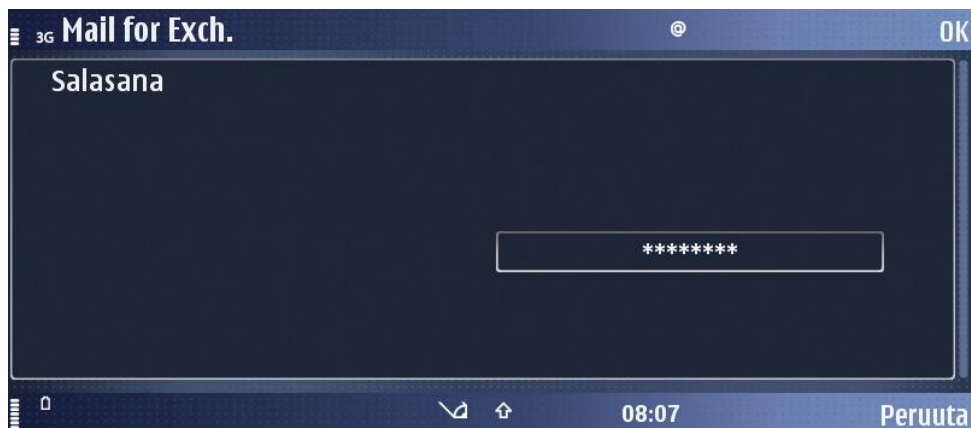
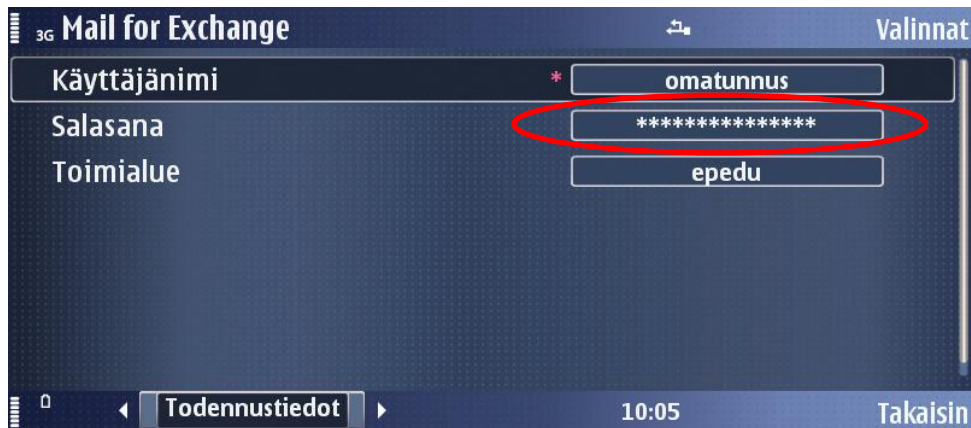


Tämän jälkeen valitaan ”Muokkaa profiilia” valinnat –näppäimen kautta.



| | | |
|------------------------------------|-----------------------------|---------------|
| Tiedosto MailForExchangeE90.doc | Pvm 25/01/2008 | Sivu 14/14 |
| Versio 0.2 | Tekijä Veli-Matti Mäkelä | |

Uusi salasana kirjoitetaan ”Todennustiedot” –sivulta löytyvään salasana kenttään.



Salasanan muutoksen jälkeen profiilin muutokset pitää vielä tallentaa luvun 4.6 ohjeiden mukaisesti.

5.4 Apua ongelmatilanteisiin

Jos synkronoinnissa on ongelmia (esim. virheilmoitus palvelinvirhe) voidaan kokeilla Mail for Exchange –ohjelman valikosta **täydellistä uudelleensynkronointia**. Tällöin kaikki käyttäjän tiedot ladataan palvelimelta uudestaan. Toiminnon on todettu korjaavan ainakin osan ongelmatilanteista. Jos toiminto ei auta, ota yhteyttä atk-tukeen.

